



*MISIÓN: "Somos una entidad técnica de regulación y supervisión, que busca el desarrollo, estabilidad y correcto funcionamiento del sector cooperativo"*

*VISIÓN: "Ser reconocida como una entidad técnica en regulación y supervisión, a nivel nacional e internacional, que impulsa la estabilidad del sector cooperativo, con procesos estandarizados y gestión efectiva de sus recursos"*

---

## **COOPERATIVAS DE PRODUCCIÓN TIPO A EJERCICIO 2019**

### **RESUMEN EJECUTIVO**

- ✓ Las Cooperativas de Producción Tipo A aumentaron el volumen de sus activos en 7,1 % durante el ejercicio 2019, que fue menor al incremento del 10,6% registrado el año anterior. Estos activos sumaron 14,28 billones al cierre del ejercicio 2019.
- ✓ La cartera de créditos que manejan estas entidades fue de 6,27 billones de guaraníes a diciembre de 2019. Aumentó 9,8 % durante el 2019, que fue menor al incremento del 10,3% observado un año atrás.
- ✓ Los pasivos que manejan este grupo de entidades aumentaron 7,1% durante el ejercicio. En términos nominales alcanzaron 9,27 billones de guaraníes al cierre de diciembre 2019.
- ✓ Los ahorros que manejan estas cooperativas más grandes de Producción sumaron 3,45 billones de guaraníes al cierre del año 2019, mostrando un incremento del 6,1% en el año, que fue inferior al aumento del 10% observado en el 2018.
- ✓ En cuanto a plazos, la mayor participación la tuvo la cartera Mayor a un año (37,7% del total), desplazando a la cartera de A la vista (35,4%) al segundo lugar; y la cartera de ahorros Hasta un año completa el grupo (26,9%).
- ✓ El capital social de este grupo de cooperativas ascendió a Gs. 2,74 billones al cierre del 2019, presentando un aumento del 6,4 % durante el ejercicio 2019.
- ✓ Las Cooperativas de Producción Tipo A cerraron el año con excedentes de Gs. 218.765 millones, que representó un aumento del 7,8 %, que fue mayor al logrado durante el 2018, que fue del 3,8%.

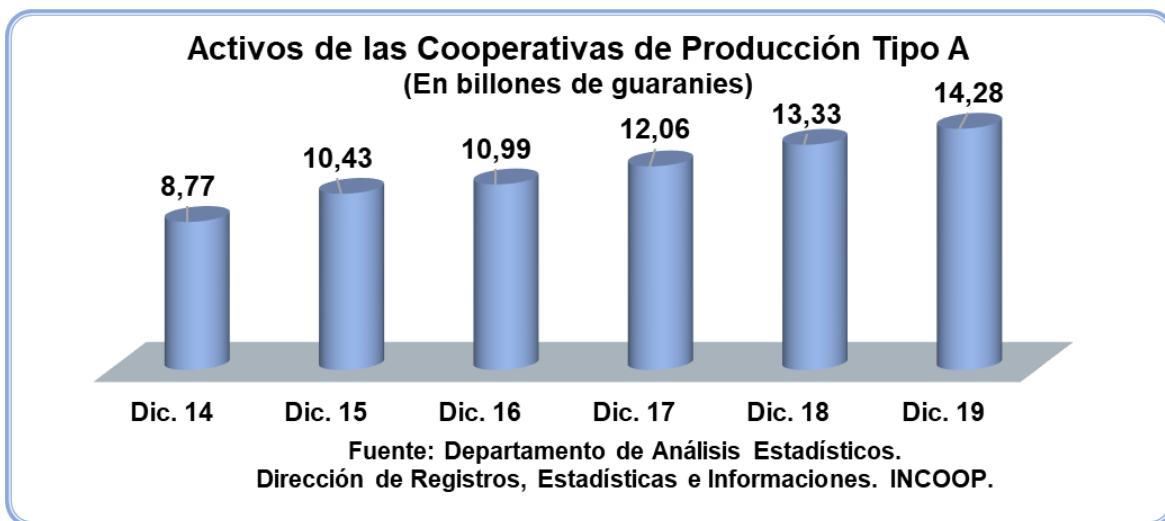
**MISIÓN:** "Somos una entidad técnica de regulación y supervisión, que busca el desarrollo, estabilidad y correcto funcionamiento del sector cooperativo"

**VISIÓN:** "Ser reconocida como una entidad técnica en regulación y supervisión, a nivel nacional e internacional, que impulsa la estabilidad del sector cooperativo, con procesos estandarizados y gestión efectiva de sus recursos"

## COOPERATIVAS DE PRODUCCIÓN TIPO A. DICIEMBRE DE 2019

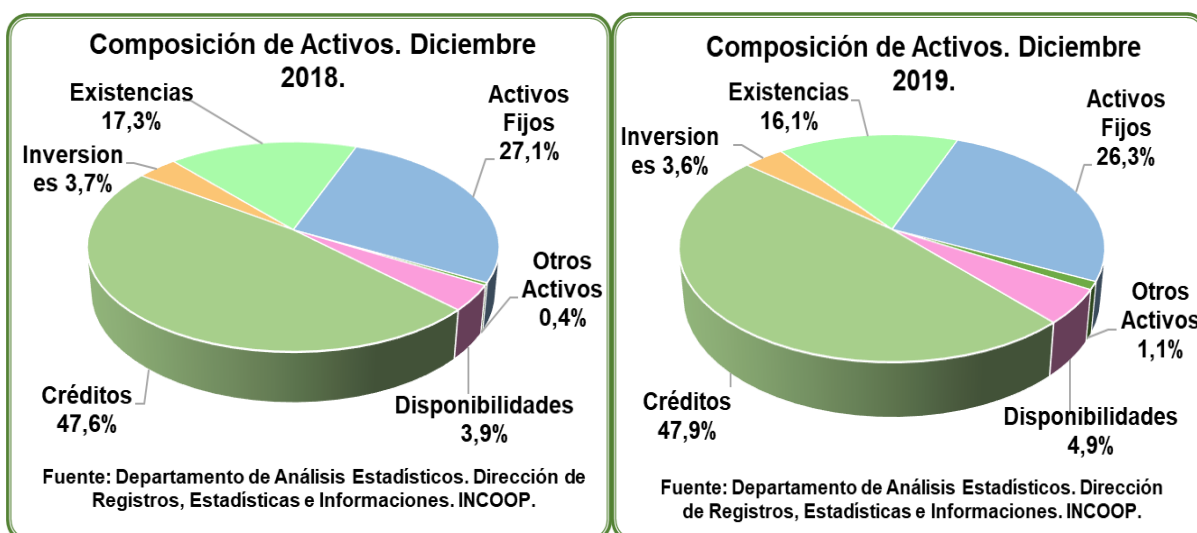
El volumen de los activos que manejan las cooperativas de Producción Tipo A sumaron 14,28 billones de guaraníes al cierre de diciembre de 2019. El volumen de negocios que manejan estas entidades creció 7,1% durante el ejercicio 2019, inferior al incremento del 10,6% observado en el año anterior.

El presente informe fue realizado con los datos de 21 de las 24 cooperativas de Producción Tipo A.



La cartera bruta de créditos tuvo la contribución mayoritaria en el activo que manejan las entidades más grandes de Producción, con el 47,9% en el total, al cierre del ejercicio 2019, superior en 0,3 punto porcentual al registrado al cierre del año anterior.

Los activos fijos o permanentes participaron con 26,3% al cierre de diciembre de 2019, con una contracción de 0,8 punto porcentual comparado con el año anterior. Las Existencias representaron el 16,1% de los activos, inferior en 1,2 punto porcentual. Por otro lado, las Colocaciones e Inversiones participaron con 3,6%; las Disponibilidades con 4,9%; Otros Activos con 1,1% del total.



**MISIÓN:** "Somos una entidad técnica de regulación y supervisión, que busca el desarrollo, estabilidad y correcto funcionamiento del sector cooperativo"

**VISIÓN:** "Ser reconocida como una entidad técnica en regulación y supervisión, a nivel nacional e internacional, que impulsa la estabilidad del sector cooperativo, con procesos estandarizados y gestión efectiva de sus recursos"

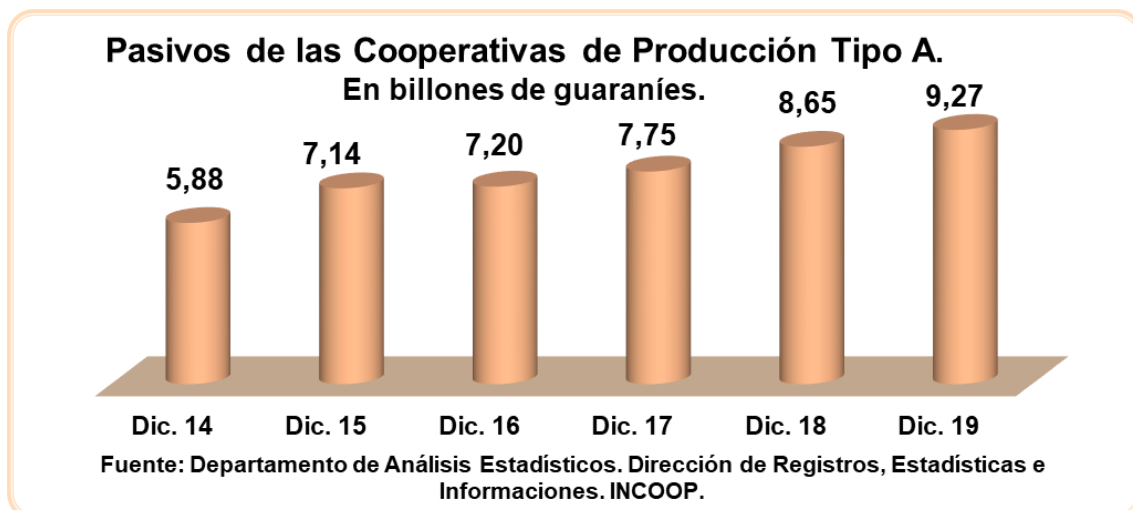
## **Cartera de Créditos**

La cartera de créditos que manejan estas 21 entidades cerró con 6,27 billones de guaraníes el ejercicio 2019, presentando un aumento de 9,8%. Este incremento fue menor al registrado en el año anterior, que fue de 10,3%.



## **Pasivos**

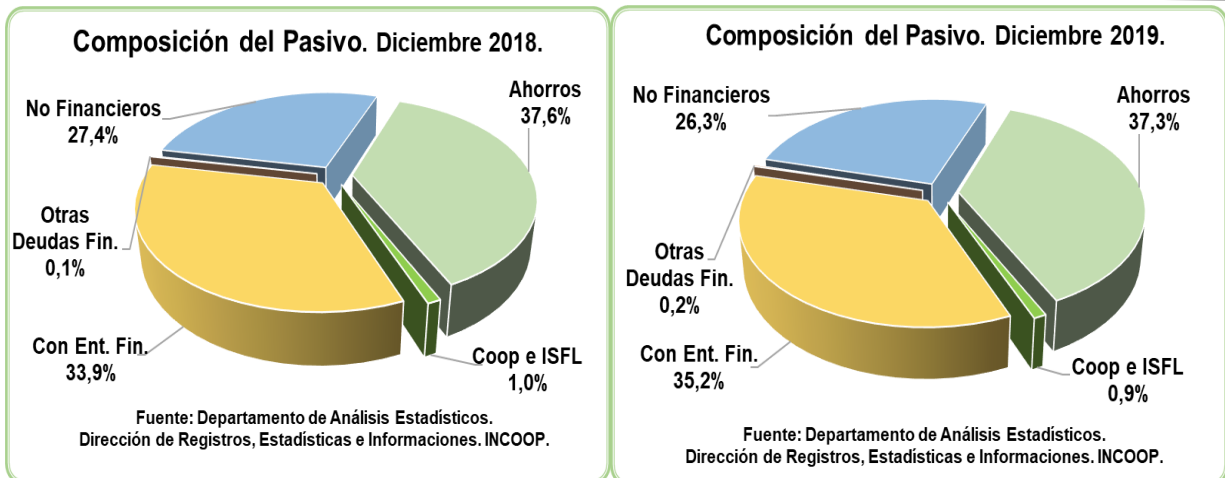
Los pasivos de las cooperativas de Producción Tipo A sumaron 9,27 billones de guaraníes al cierre del ejercicio 2019, registrando un aumento de 7,1% con relación al ejercicio anterior.



La cartera de ahorros tuvo la mayor contribución en el total del pasivo de las cooperativas de producción más grandes al cierre de 2019, con 37,3% del total; inferior en 0,3 punto porcentual comparado con el año anterior. Las deudas con cooperativas y otras instituciones sin fines de lucro representaron el 0,9%; las deudas con entidades financieras 35,2%; otras deudas financieras 0,2% y las deudas no financieras formaron el 26,3% del total, inferior en 1,1 puntos porcentuales con relación al cuarto trimestre del 2018.

**MISIÓN:** "Somos una entidad técnica de regulación y supervisión, que busca el desarrollo, estabilidad y correcto funcionamiento del sector cooperativo"

**VISIÓN:** "Ser reconocida como una entidad técnica en regulación y supervisión, a nivel nacional e internacional, que impulsa la estabilidad del sector cooperativo, con procesos estandarizados y gestión efectiva de sus recursos"



## Ahorros

El volumen de ahorros que manejan las cooperativas de producción Tipo A aumentó 6,1% en el 2019, que fue menor al incremento del 10% observado el año anterior. Los ahorros que manejan estas entidades sumaron 3,45 billones de guaraníes a diciembre de 2019.



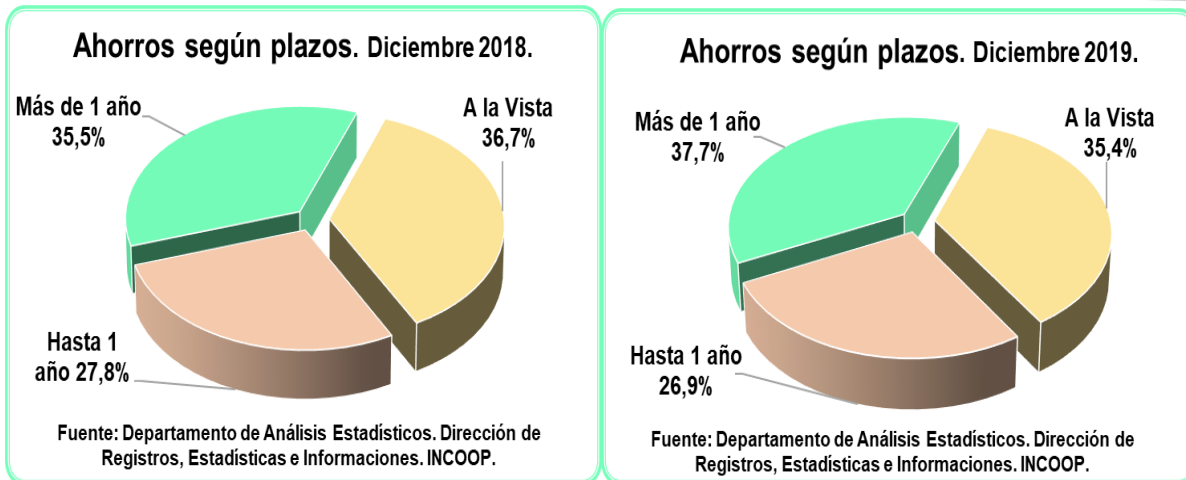
Según los plazos, el mayor volumen de ahorros de los cooperativistas del sector productivo más grande del país se encuentra a plazos mayores a un año, con el 37,7% del total de las captaciones a diciembre de 2019. Aumentó su participación en 2,2 puntos porcentuales, respecto al año anterior, desplazando al segundo lugar a los ahorros a la vista. Esta modalidad del ahorro creció 12,7% durante el ejercicio analizado, pero inferior al incremento del 15,2% registrado en el 2018.

Los ahorros a la vista participaron con 35,4% al cierre de 2019, bajando su contribución en 1,3 punto porcentual, respecto al año anterior, cuando tuvo el 36,7% del total. Esta cartera aumentó 2,5%, que fue inferior al crecimiento del 4,6% registrado en el 2018.

Los ahorros hasta un año contribuyeron con 26,9% en el total, inferior en 0,9 punto porcentual al registrado el año anterior. Esta cartera se incrementó en 2,5% en el ejercicio, que fue menor al 11,2% de aumento que tuvo en el ejercicio 2018.

**MISIÓN:** "Somos una entidad técnica de regulación y supervisión, que busca el desarrollo, estabilidad y correcto funcionamiento del sector cooperativo"

**VISIÓN:** "Ser reconocida como una entidad técnica en regulación y supervisión, a nivel nacional e internacional, que impulsa la estabilidad del sector cooperativo, con procesos estandarizados y gestión efectiva de sus recursos"

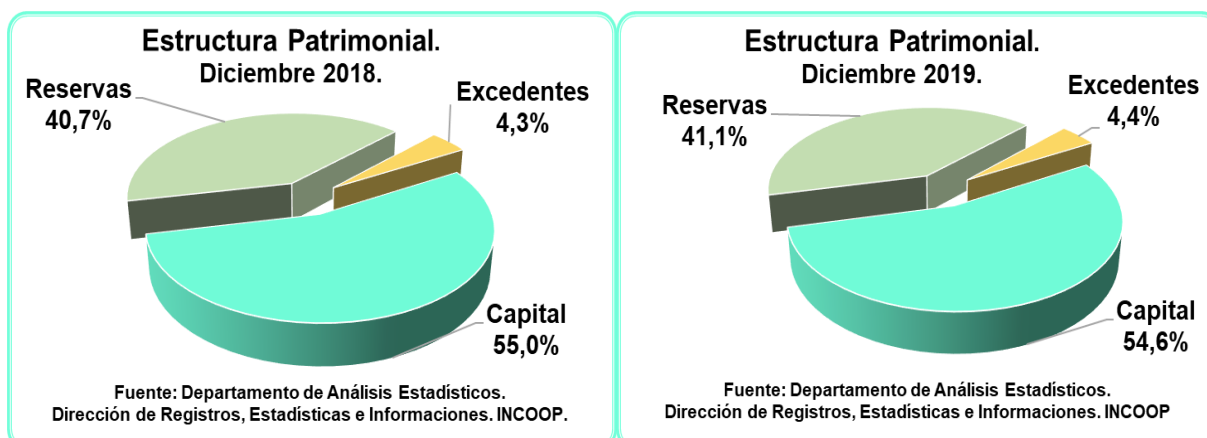


### Patrimonio Neto

El volumen de patrimonio neto de las cooperativas de Producción Tipo A aumento 7,1% en el ejercicio 2019, que fue menor al incremento del 8,7% observado el año anterior. En términos nominales, el patrimonio fue de 5,02 billones de guaraníes a diciembre de 2019, superior a los Gs. 4,68 billones observado en diciembre de 2018.



En cuanto a la composición, el capital contribuyó con 54,6% en el total a diciembre de 2019, inferior en 0,4 punto porcentual observado el año anterior. Las reservas participaron con el 41,1% en el total, superior al 40,7% registrado a diciembre de 2018. Los resultados participaron con el 4,4%, superior en 0,1 punto porcentual respecto al año anterior.





**MISIÓN:** "Somos una entidad técnica de regulación y supervisión, que busca el desarrollo, estabilidad y correcto funcionamiento del sector cooperativo"

**VISIÓN:** "Ser reconocida como una entidad técnica en regulación y supervisión, a nivel nacional e internacional, que impulsa la estabilidad del sector cooperativo, con procesos estandarizados y gestión efectiva de sus recursos"

El capital de este grupo de entidades sumó 2,74 billones de guaraníes al 31 de diciembre de 2019, creció 6,4% durante el ejercicio, que fue inferior al incremento del 9,6% observado un año atrás.



Los excedentes de las cooperativas de Producción Tipo A sumaron Gs. 218.765 millones al cierre del 2019, presentando un aumento del 7,8% en el ejercicio, que fue mayor al 3,8% registrado durante el año anterior.

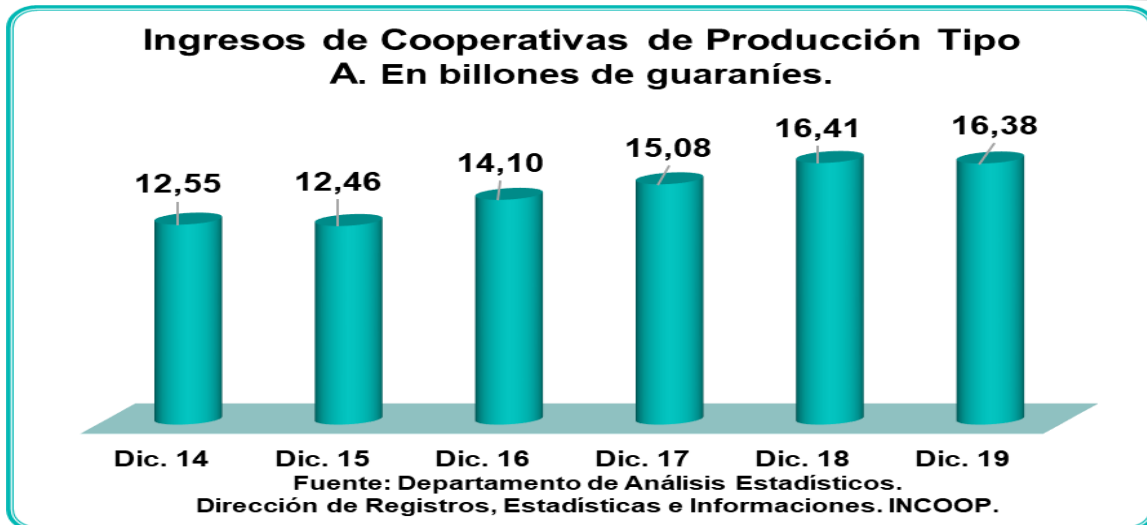


### Ingresos

Los ingresos generados por las actividades realizadas por las cooperativas de Producción Tipo A sumaron 16,38 billones de guaraníes a diciembre de 2019, que fue 0,2% menos con relación al mismo período del año anterior.

**MISIÓN:** "Somos una entidad técnica de regulación y supervisión, que busca el desarrollo, estabilidad y correcto funcionamiento del sector cooperativo"

**VISIÓN:** "Ser reconocida como una entidad técnica en regulación y supervisión, a nivel nacional e internacional, que impulsa la estabilidad del sector cooperativo, con procesos estandarizados y gestión efectiva de sus recursos"

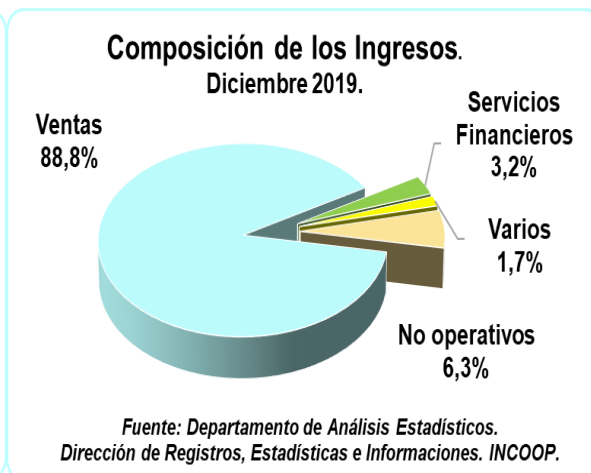
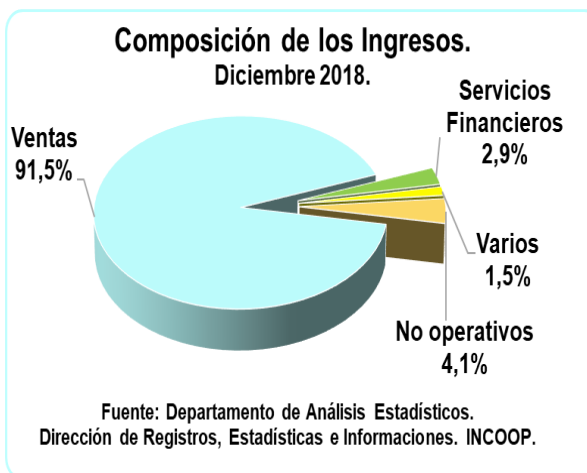


En cuanto al origen de los ingresos, se observó que las Ventas representaron la fuente principal de los mismos. Es así que generó el 88,8% del total de ingresos durante el 2019, aunque bajó su participación en 2,7 punto porcentual respecto al año anterior.

Los ingresos operativos por servicios financieros generaron 3,2% del total de los ingresos, es decir, 0,3 punto porcentual superior al registrado en el 2018.

Los ingresos operativos varios formaron el 1,7% del total, redujo su contribución en 0,2 punto porcentual respecto al año 2018.

Los ingresos no operativos formaron el 6,3% del total, aumento 2,2 puntos porcentuales su participación comparando con el año anterior.



## Gastos

El nivel de gastos realizados por las entidades solidarias más grandes dedicadas a la producción, al cierre del 2019, fue de 16,16 billones de guaraníes. Bajó 0,3% con relación al año anterior, período en que los egresos representaron 16,21 billones de guaraníes.

**MISIÓN:** "Somos una entidad técnica de regulación y supervisión, que busca el desarrollo, estabilidad y correcto funcionamiento del sector cooperativo"

**VISIÓN:** "Ser reconocida como una entidad técnica en regulación y supervisión, a nivel nacional e internacional, que impulsa la estabilidad del sector cooperativo, con procesos estandarizados y gestión efectiva de sus recursos"



En cuanto a la composición de los egresos se observó que el rubro Costos y Gastos Operativos por Ventas fue el principal destino de los gastos que realizaron estas cooperativas. Es así que representó el 89,2% de los gastos durante el ejercicio 2019, perdiendo su contribución en 2,8 puntos porcentuales respecto al año anterior, cuando tuvo el 92,0% del total.

Los costos y gastos operativos por servicios financieros representaron 3,5% del total de egresos; superior en 0,4 punto porcentual al registrado en el 2018.

Los costos y gastos no operativos formaron el 7,2% del total de gastos, superior en 2,4 puntos porcentuales al observado en el año anterior. Mientras que los gastos de alta dirección participaron con 0,1% en el total, igual al registrado en el año anterior.

